



Meerjarenplan 2019 - 2021

Inhoud

1. ZwolleFonds & CityCentrum & KHN	4
2. Beleid ZwolleFonds	7
3. Toekomstperspectief	8
4. Levendige binnenstad (centrumgebied)	10
5. Organisatie	13

Colofon

Uitgave van ZwolleFonds

Zwolle 2019

Fotografie: Paalman, archief Marketing Oost en ZwolleFonds



Inleiding

In dit meerjarenbeleidsplan worden de ambities van het ZwolleFonds uiteengezet en de daarbij behorende actieplannen. Het aantrekken van meer bezoekers, die langer verblijven en het op de kaart zetten van de binnenstad staat hierbij voorop. Dit geldt zowel voor toeristische bezoekers als voor de eigen inwoners.

Zwolle ligt gunstig als scharnierpunt tussen het noorden en het westen van Nederland. Mede hierdoor behoort Zwolle tot een van de best economisch presterende steden van het land. Voor zowel ondernemers als inwoners is Zwolle een aantrekkelijke, levendige stad met een prachtige historische binnenstad.

Zwolle groeit en de binnenstad groeit mee. Veel nieuwe ondernemers hebben zich in de binnenstad gevestigd. Zowel door de kleine en lokale ondernemers, als door de komst van een aantal grote merken wordt Zwolle steeds aantrekkelijker als winkelstad.

Ondanks deze groei betekent het niet dat er niets hoeft te gebeuren. Er liggen nog veel kansen en doorgroeimogelijkheden voor de binnenstad. Dit vraagt om een gestructureerde samenwerking en concrete plannen, waaronder gezamenlijke winkelopenstelling op koopzondagen en bepaalde feestdagen.

ZwolleFonds doet dit door de samenwerking met de ondernemers, horeca, de gemeente, onderwijs, cultuur, vastgoed, de inwoners en bezoekers van Zwolle en alle andere partijen die zich inzetten voor de stad, te stimuleren en te organiseren.

Andries van Daalen
Voorzitter ZwolleFonds

1.

ZwolleFonds & CityCentrum & KHN

ZwolleFonds

De oprichting van stichting ZwolleFonds (ZF) is een initiatief van een aantal ondernemers uit de binnenstad in samenwerking met CityCentrum Zwolle (CC) en de Gemeente. Door een samenwerkingsverband te creëren tussen ondernemers is er meer financiële draagkracht en dus meer mogelijk. Zwolle heeft een goed voorbeeld gehad aan een aantal grote steden als Haarlem, Leiden, Arnhem en Utrecht waar de ondernemersfondsen niet meer weg te denken zijn.

Middels een stemming in december 2016 heeft meer dan twee derde van de ondernemers gekozen voor de oprichting van het ZwolleFonds.

Doelstelling

ZwolleFonds is opgericht voor ondernemers (horeca, detailhandel en publieksgerichte ondernemingen) in de binnenstad van Zwolle. In totaal zijn dit circa 630 ondernemers. Deze ondernemers dragen jaarlijks verplicht bij aan het fonds. De hoogte van deze bijdrage is afhankelijk van de WOZ-waarde van het pand waar de onderneming gevestigd is. Om deze gelden te kunnen innen is een zogenaamde BedrijfsInvesteringsZone (BIZ) gerealiseerd. Dit is een afgebakend gebied, in dit geval de binnenstad, waarbinnen ondernemers en/of de eigenaren samen investeren in de kwaliteit van hun bedrijfsomgeving. Het ZwolleFonds ontvangt van de gemeente de opbrengsten van de BIZ in de vorm van een subsidie om te investeren in de

binnenstad ter stimulering van de volgende zaken: trekken van meer bezoekers, versterken van het programma, inzetten op prettiger verblijfsklimaat en de stedelijke groei ruimtelijk faciliteren. Naast de bijdrage van de ondernemers stelt de gemeente Zwolle een bedrag beschikbaar aan het ZwolleFonds. Het ZwolleFonds zoekt de samenwerking op met alle stakeholders van de binnenstad waaronder: retail, horeca, vastgoed, cultuur, onderwijs en andere initiatiefnemers.

De ondernemers in de binnenstad kunnen bij het ZwolleFonds terecht voor:

1. Alles wat met activiteiten, evenementen en promotie van de binnenstad te maken heeft.
2. Alle onderwerpen die impact hebben op de verblijfskwaliteit en op het algemeen economisch functioneren van de binnenstad (niet op een individuele ondernemer).
3. Het indienen van stadsbrede en/of deelgebied initiatieven.
4. Eerste aanspreekpunt gemeente Zwolle.

CityCentrum Zwolle

De Winkeliersvereniging CityCentrum is al meer dan 40 jaar belangenbehartiger van de ondernemers in de binnenstad van Zwolle samen met Koninklijke Horeca Nederland (KHN) afd. Zwolle. Zij zetten zich in voor de individuele belangen van onder-



nemers in de binnenstad, zowel horeca als retail. CityCentrum is de oren en ogen van de binnenstad en creëert draagvlak voor het ZwolleFonds.

Doelstelling

Door kosteloos lid te worden van CityCentrum ben je als ondernemer betrokken bij de koers van de binnenstad. Door het steeds veranderende winkellandschap, is het van belang dat alle partijen samenwerken en zich inzetten om de binnenstad vitaal te hebben en te houden.

CityCentrum behartigt de belangen van ondernemers in diverse overlegorganen, maar ook door structureel in te zetten op belangrijke thema's als bereikbaarheid, city-marketing en veiligheid.

Door gezamenlijk op te trekken, kunnen we meer bereiken. CityCentrum voedt het ZwolleFonds door middel van het aanreiken van ideeën vanuit ondernemers en het voordragen van ondernemers om zitting te nemen in een van de werkgroepen.

De ondernemers in de binnenstad kunnen bij CityCentrum terecht voor:

1. CityCentrum vertegenwoordigt de belangen van de individuele ondernemer in het ZwolleFonds.
2. Is eerste aanspreekpunt voor de ondernemer en zorgt voor informatie uitwisseling i.s.m. ZwolleFonds.
5. Draagt bij aan kennisvergroting van de individuele ondernemer (Retail Academy).
6. Ondersteunt de onderlinge samenwerking tussen ondernemers.



Samenwerking ZwolleFonds, CityCentrum en KHN

Doordat de voorzitters (of leden) van CityCentrum en KHN deel uitmaken van het Dagelijks Bestuur ZwolleFonds, is de samenwerking bestuurlijk verankerd. In de dagdagelijksheid is het kantoor van het ZwolleFonds aan de Thorbeckegracht een laagdrempelige ontmoetingsplek voor informele afstemming en uitwisseling van kennis.

Eén loket voor alle partijen van de binnenstad

ZwolleFonds, CityCentrum en KHN bevorderen samen de verblijfskwaliteit en aantrekkingskracht van de binnenstad van Zwolle, met als doel meer consumenten langer in de binnenstad van Zwolle te laten verblijven en de bestedingen te laten toenemen.

ZwolleFonds werkt daarin nauw samen met de gemeente Zwolle, Marketing Oost en Zwolle Marketing.

2.

Beleid ZwolleFonds

De taken van het ZwolleFonds bestaan uit:

1. De aantrekkingskracht en daarmee het economisch functioneren van de binnenstad van Zwolle te versterken (meer bestedingen), waarbij het ZwolleFonds zich richt op promotie en het aantrekkelijk maken en houden van de binnenstad van Zwolle, de economische structuur van de binnenstad, de fysieke omgeving en de leefbaarheid in de binnenstad van Zwolle.

2. Het versterken van de binnenstad van Zwolle als plaatselijk en regionaal centrum op het gebied van de detailhandel, dienstverlening, horeca, cultuur, onderwijs en vastgoed, via het uitvoeren van activiteiten die zijn gericht op het aantrekken van bezoekers naar de binnenstad, het bevorderen van sfeer, leefbaarheid, veiligheid en de ruimtelijke kwaliteit van de binnenstad van Zwolle.

3. Het bevorderen van de onderlinge samenwerking tussen ondernemers onderling en met de gemeente Zwolle. ZwolleFonds is gesprekspartner voor de gemeente.

4. Het verbeteren van het vestigings- en verblijfsklimaat in de binnenstad.

5. Voorts al hetgeen met een en ander rechtstreeks of zijdelings verband houdt met bovengenoemde of daartoe bevorderlijk kan zijn, alles in de ruimste zin des woords.

Het ZwolleFonds tracht dit doel onder meer te bereiken door:

a) het versterken en organiseren van een krachtig netwerk van de stakeholders in de binnenstad.

Met een sterk netwerk kan je gemakkelijker zaken van de grond krijgen en inspelen op trends. Door intensief met elkaar samen te werken vergroot je de slagingskans van evenementen, campagnes, acties, festivals, kleine voorstellingen etc. Ook ingrepen in de openbare ruimte kunnen zo aan kwaliteit winnen. De juiste informatie onderling en naar buiten delen kan hierin een belangrijk instrument zijn.

b) het stimuleren en/of organiseren van collectieve activiteiten.

Om Zwolle op de kaart te zetten, zowel in de regio als in eigen stad, willen wij activiteiten ontwikkelen vanuit de identiteit van Zwolle en de binnenstad (waterbeleving, historische gebouwen, Hanzestad etc). ZwolleFonds vindt het van belang dat deze aansluiten bij de branchering en de ondernemers van Zwolle.

3.

Toekomstperspectief



Zwolle groeit en is volop in beweging. Van ons allen wordt gevraagd vooruit te kijken om een aantrekkelijke, gezonde binnenstad te blijven. Voor ondernemers is er veel veranderd: Wat kunnen we van onze consumenten verwachten? Welke trends kunnen we benutten? Door een hecht netwerk te creëren, waar voldoende bewustzijn is, kan je gemakkelijker gezamenlijk inspelen op deze veranderingen.

Aanbod

Consumenten en bezoekers zijn kritisch en maken steeds bewustere keuzes; welke stad wel of niet te bezoeken. Dit vraagt van ons allen dat wij bewuster aanbieden. Bezoekers willen een basis van ketens aantreffen en voldoende horeca. Naast inspanning ook ontspanning; op het terras of op het water. Daarnaast wil men wat te ontdekken hebben; knusse kleine straatjes waar je kan rondstruinen. ZwolleFonds wil in nauwe

samenwerking met CityCentrum, KHN, gemeente Zwolle en alle partijen dit aanbod versterken.

Sterk netwerk

Een sterk netwerk, bestaand uit de stakeholders in de binnenstad, is van belang om de binnenstad vitaal te houden. Het netwerk kan versterking en uitbreiding gebruiken. ZwolleFonds wil dit organiseren door zichtbaarder te zijn voor alle stakeholders. De binnenstadmanager zal vanuit de func-

tie ‘verbinder’ zichtbaar aanwezig zijn in de binnenstad, samen met de bestuursleden ZwolleFonds, CityCentrum en KHN. Met de gemeente bestaat deze samenwerking uit het samen optrekken met de programmamanager binnenstad.

Ook door het gezamenlijk organiseren van ondernemersbijeenkomsten door ZwolleFonds, CityCentrum, KHN en Gemeente willen wij elkaar vaker ontmoeten en inspireren.

Stakeholders

De bestaande samenwerking met onderwijs, horeca en publieksgerichte ondernemingen willen we verstevigen. Naast het intensiveren van het bestaande netwerk, heeft ZwolleFonds de ambitie meerdere stakeholders aan het netwerk te verbinden, waaronder cultuur, onderwijs en vastgoedeigenaren.



Deelgebieden

Ook wil ZwolleFonds ambassadeurs in deelgebieden stimuleren om, met elkaar, activiteiten te organiseren waardoor het betreffende deelgebied een economische impuls krijgt. ZwolleFonds biedt ondersteuning aan initiatiefnemers op inhoudelijk

programma, verbinding met andere programma's, PR en advies in budget. Een eerste indeling van mogelijke deelgebieden is gedaan in bijgaande schets. Daarnaast heeft de wijk Assendorp aangegeven graag samen te willen werken met ZwolleFonds.

Centrumgebied

Om de groei en de huidige ontwikkelingen ruimte te kunnen bieden ligt de wens er om de centrumfunctie van Zwolle voort te zetten buiten de historische binnenstad en over de grachten (de ster) heen te tillen. We spreken liever in dit verband van ‘centrumgebied’.

Station en Spoorzone

Naast de deelgebieden in de historische binnenstad en de wijk Assendorp, zijn de ontwikkelingen van het station en de Spoorzone enorm boeiend.

Een goede, logische verbinding van het station naar de historische kern behoeft geen nadere uitleg; je wilt maar wat graag je bezoeker, forens en bewoner per openbaar vervoer verwelkomen in je stad.

We verwachten dat de ontwikkelingen in de toekomst, mede met de aanleg van de Passerelle, zal leiden tot meer bezoekers aan de historische binnenstad. We denken dat de Spoorzone een mooi alterego is.

Door een interessante programmamix aan te bieden, het netwerk en de deelgebieden te versterken én te investeren in het centrumgebied denken wij onze ambitie te kunnen bewerkstelligen.

4.

Levendige binnenstad

Bezoekers weten een levendige binnenstad en centrumgebied met een interessante programmamix te waarderen. Een mix van winkels, van dagelijks en niet-dagelijkse boodschappen, vermaak, ontspanning, verrassing en diversiteit is wat we in Zwolle voor ogen hebben.

Voor deze mix heb je bepaalde ingrediënten nodig waaronder:

- sterke ondernemers
- goede horeca met divers aanbod
- 'schoon, heel en veilig' voor elkaar
- heldere routing en sferen
- basis retail in ketens
- kleine ambachtelijke winkeltjes
- vernieuwende concepten
- goede bereikbaarheid
- evenementen naar Zwolse identiteit
- meerdaags aanbod
- hotels en restaurants
- promotie en vindbaarheid (on/offline)

Historische binnenstad

De bijzondere historische gebouwen, de grachten en parken helpen de aantrekkingskracht van Zwolle te vergroten. De verschillende sferen in de binnenstad (zie deelgebiedenkaartje) helpen de bezoeker hun weg te vinden.

Deze sfeergebieden trachten we sterker tot uitdrukking te brengen in de activering van het 'Ambassadeurs & Deelgebieden' programma.

Positionering

De positionering, branding en marketing van Zwolle op de schaalniveaus: deelgebied, stad, centrumgebied, regio en Nederland is volop in ontwikkeling. De volgende hoofdlijnen uit de 'Strategische Agenda

van de gemeente Zwolle' zijn gekozen als kansrijk:

1. *Zwolle: 4e economische topregio van Nederland.*
2. *Zwolle: experimentele Hanzestad.*

Branding en marketing

We merken dat branding en marketing steeds belangrijker worden om Zwolle goed op de kaart te zetten. Waarin de vindbaarheid on/offline voor de inwoner, de bezoeker en de toerist van groot belang is.

ZwolleFonds zet zich in voor de positionering en promotie van Zwolle: (inter-)nationaal, regionaal, lokaal, centrumgebied, binnenstad en deelgebieden. Dit doen we in samenwerking met Marketing Oost, Zwolle Marketing en de gemeente Zwolle.

Naast het informeren en adviseren van alle werkgroepen en stakeholders, willen wij ZwolleFonds zelf ook zichtbaarder maken.

Werkgroepen

Dit heeft invloed op de positionering van Zwolle. Het zijn interessante lijnen die wij binnen zowel het ZwolleFonds als CityCentrum hebben vertaald naar bruikbare werkwijzen in onze werkgroepen:

- CityCentrum (beleidswerkgroep);
- Activiteiten;
- Schoon, heel en veilig;
- Gastvrij.



Naast praktische ondersteuning van concrete aanvragen/initiatieven, wil het ZwolleFonds vooral de 'beleids' lijnen (de lange lijnen) helder vertalen.

Door vooraf beleid en strategie te voeren, willen wij de werkgroepen kaders bieden, waarbinnen zij kunnen werken.

Beleidswerkgroep CityCentrum

Het bestuur van CityCentrum Zwolle heeft aangegeven voor de toekomst van Zwolle en het ZwolleFonds, te willen fungeren als een Beleidswerkgroep voor wat betreft de belangenbehartiging van individuele ondernemers.

Daarnaast wil CityCentrum samen met KHN ondernemers informeren en verrijken. Zij willen dat bereiken door het programma van de Retail Academy op te tuigen.

Werkgroep Activiteiten

Om de attractieve waarde van Zwolle (stad, centrumgebied, lokaal, regionaal en landelijk) te verhogen en de inwoners, be-

zoekers en toeristen een interessante programmamix van activiteiten/evenementen aan te bieden, worden er langs de branding en marketing lijn van de stad Zwolle de binnengekomen aanvragen behandeld.

ZwolleFonds ondersteunt deze werkgroep door de vergaderingen voor te bereiden, aanvragen te inventariseren en het adviseren en organiseren van een beschikbaar budget en verwachtingsmanagement.

Werkgroep Schoon, heel en veilig

Het ZwolleFonds heeft ook een werkgroep schoon, heel en veilig. Deze bestaat uit:

- KVO-W (Keurmerk Veilig Ondernemen Winkelgebied) en
- KVO-U (Keurmerk Veilig Ondernemen Uitgaan).

Deze werkgroep heeft de taak middelen in te zetten om de binnenstad schoon, heel en veilig te houden. Samen met partijen als de politie, de brandweer, het Centrum voor



Criminaliteitspreventie en Veiligheid (CCV) en de gemeente Zwolle worden problemen in kaart gebracht en gezamenlijk gezocht naar oplossingen. In deze werkgroep zitten naast afgevaardigden van de politie, de brandweer en het CCV ook ondernemers uit de horeca en retail.

Graffiti verwijdering

Omdat (onbedoelde) graffiti de sfeer ontstert, verwijderen wij deze van panden van ondernemers.

App-groep per deelgebied

Veiligheid behelst niet enkel het veilige gevoel, de veiligheid van bezoeker en inwoner maar zeker ook de veiligheid van de ondernemer. Wij moedigen ondernemers aan per deelgebied een App-groep te starten. Per deelgebied kan je gemakkelijk en snel belangrijke informatie delen rondom vervelende situaties, diefstal of verwarde mensen.

Werkgroep Gastvrij

De werkgroep Gastvrij zet zich in op de volgende pijlers:

- bewoners, dagjesmensen, (internationale) toeristen en zakelijke bezoekers;
- uitstraling: schoon, toegankelijk, bewegwijzering;
- faciliteiten: bereikbaarheid, routing, fietsenstalling, zitplekken, laden/lossen;
- verbinding ondernemers: signaleren, deelgebieden, doen wat je belooft, identiteit;
- aankleding: sfeerverlichting, bloemen
- klantvriendelijke acties die door de werkgroep zelf worden uitgevoerd.

Gastvrijheid wil je ook ervaren als je als nieuwe ondernemer in Zwolle start. Maar ook als nieuwe werknemer. We willen gastvrijheid vertalen naar zowel een grote als kleine onderneming en bezoekers.

5.

Organisatie

Door de oprichting van Stichting ZwolleFonds in januari 2017, is de rol van de Winkeliersvereniging CityCentrum gewijzigd. Waar CityCentrum aanspreekpunt is voor de ondernemer, richt ZwolleFonds zich op ondernemers als geheel als het gaat om economische en gebiedsontwikkeling.

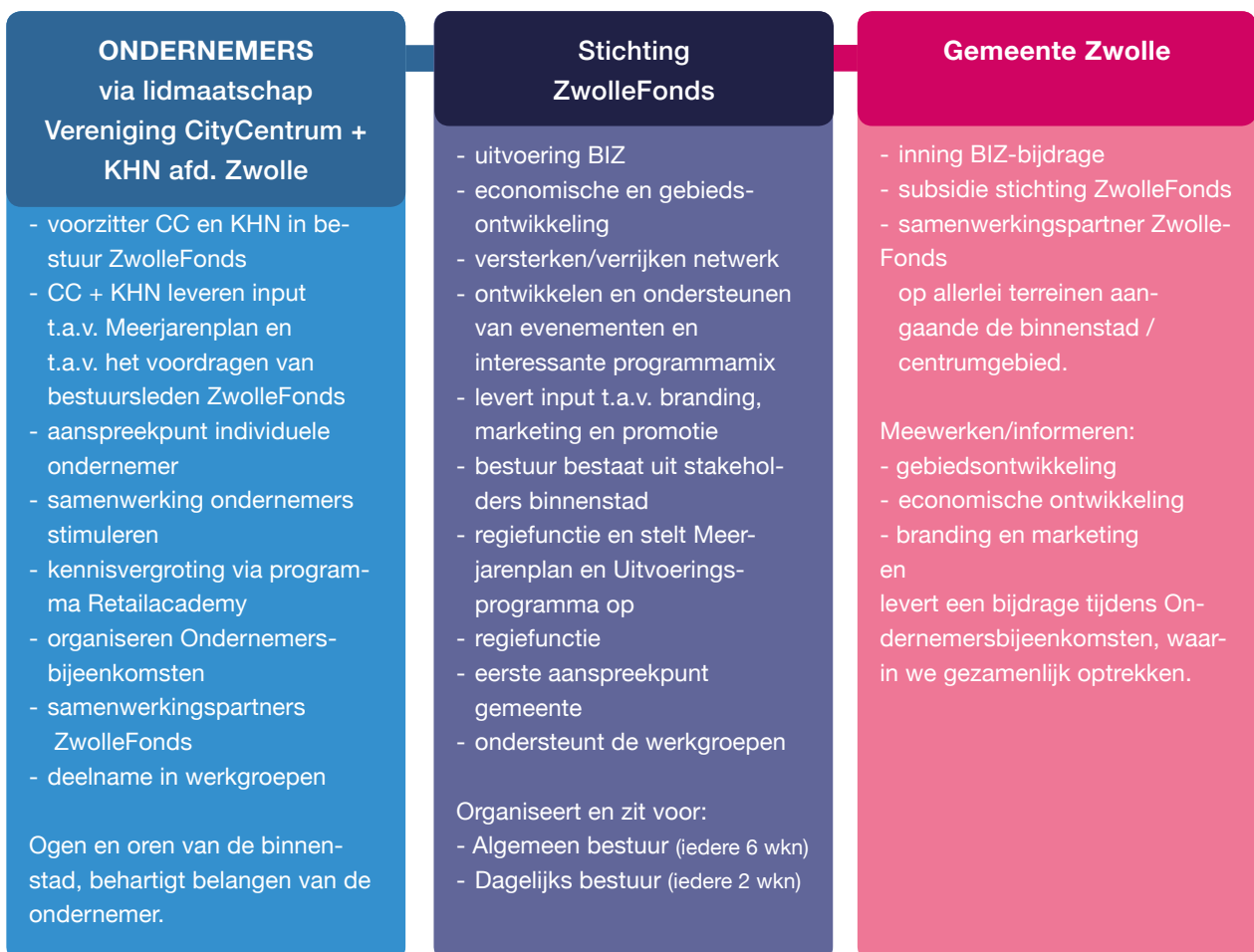
Om uitvoering te geven aan de BIZ (Bedrijfsinvesterings Zone) heeft het ZwolleFonds een bestuur dat bestaat uit een afvaardiging uit de sectoren:

- detailhandel;
- retail (ketens);
- horeca;
- publieksgerichte ondernemingen;

en

- CityCentrum (voorzitter);
 - ZwolleFonds medewerkers;
 - binnenstadmanager;
- onder voorzitterschap van het ZwolleFonds.

Hieronder treft u de organisatiestructuur aan.



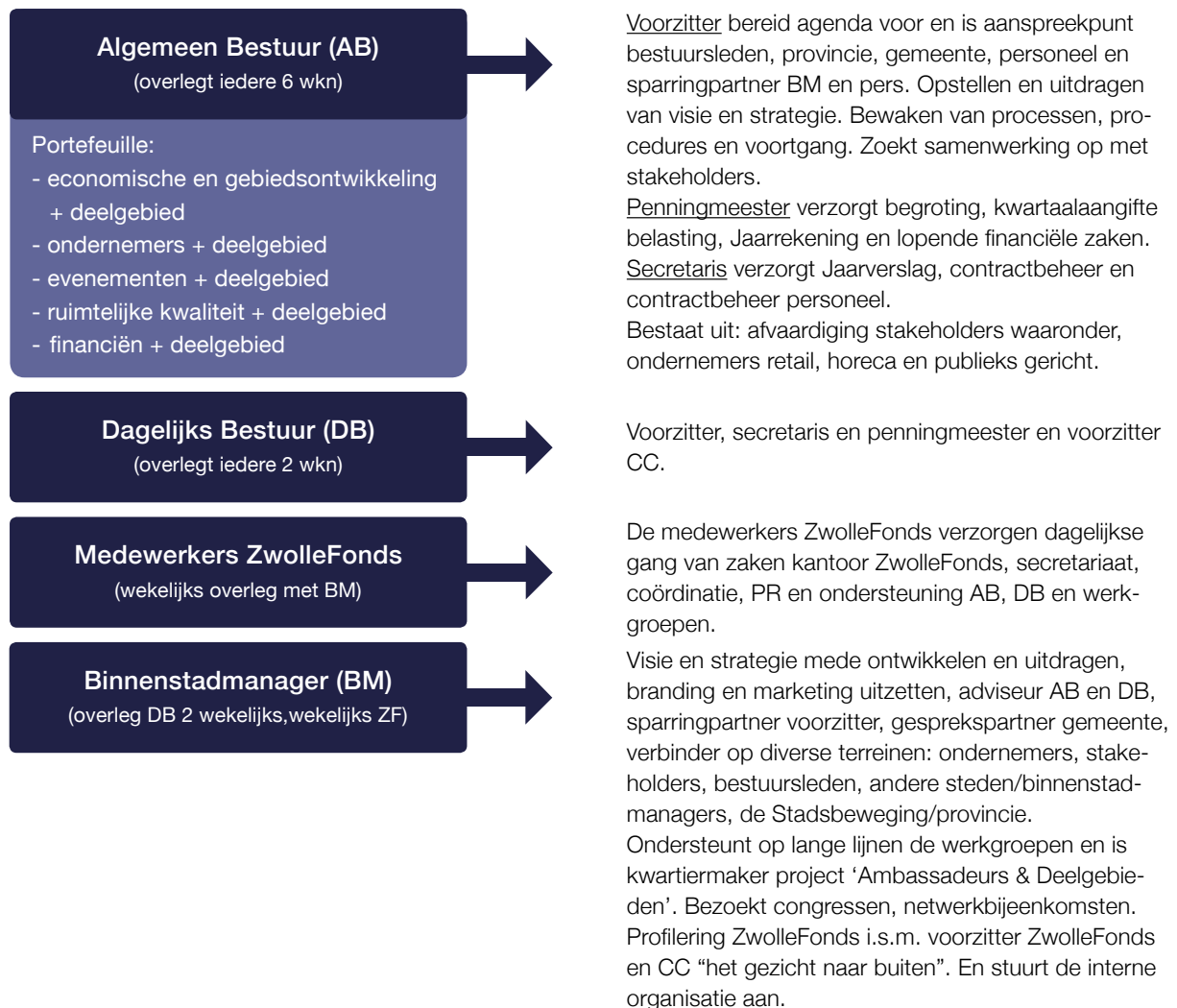
BIZ gebied

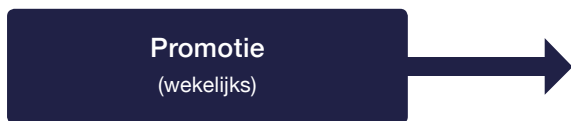
Voor het economisch floreren van de binnenstad van Zwolle (centrumgebied en regio) is het ZwolleFonds gevraagd, de regiefunctie en daarmee uitvoering van de BIZ, op zich te nemen. De huidige BIZ betreft de historische binnenstad binnen de stadsgracht. Het Centrumgebied met station en Spoorzone, de aangrenzende wijk Assendorp en Regio Zwolle hebben onze aandacht.

We merken van zowel de bezoekers (vraag-zijde) als de ondernemers (aanbod-zijde) dat er behoefte is om meer te willen ontdekken c.q. aan te bieden.

Als ZwolleFonds zijn wij positief gestemd hierover. Echter is het zaak dit zorgvuldig en met 'groei' stappen samen met de samenwerkingspartners uit te bouwen.

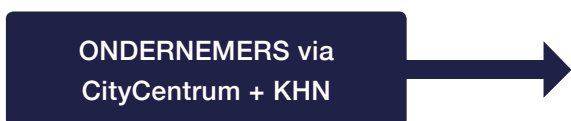
Taken en verantwoordelijkheden Algemeen Bestuur



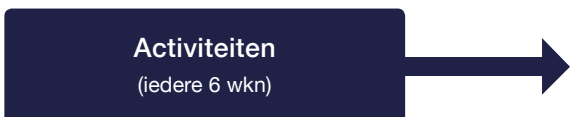


ZwolleFonds ondersteunt de branchering, marketing en promotie van de initiatieven uit de deelgebieden, stadsbreed, centrumgebied en regio Zwolle i.s.m. Marketing Oost, Zwolle Marketing en gemeente Zwolle.

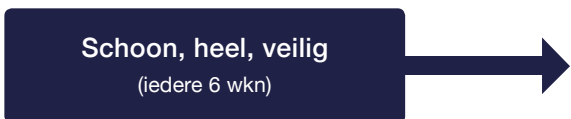
Taken en verantwoordelijkheden Werkgroepen



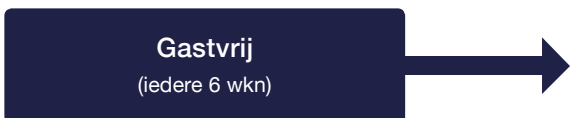
De belangen van de ondernemers worden door het CityCentrum en KHN behartigd. Voorzitter CC is bestuurslid ZwolleFonds (AB en DB) en koppelt waar nodig wekelijks terug. KHN is vertegenwoordigd in de werkgroepen: 'Schoon, heel, veilig' en 'Gastvrij'.



Een aanvraag/initiatief wordt besproken, desgewenst verrijkt, gecoached, gematched met andere activiteiten dan wel afgewezen en geevalueerd. De Werkgroep biedt advies aan aan AB.



De werkgroep bestaat uit: KVO W en KVO U en houdt twee keer per jaar een gezamenlijke schouw. Eventuele problemen worden gezamenlijk en per verantwoordelijk loket opgepakt en uitgevoerd.



Gastvrijheid werkt aan:

- welkom;
- uitstraling;
- faciliteiten;
- verbinding met ondernemers.

